

Savupiipun huoltaminen

Timo Nylander
muurari

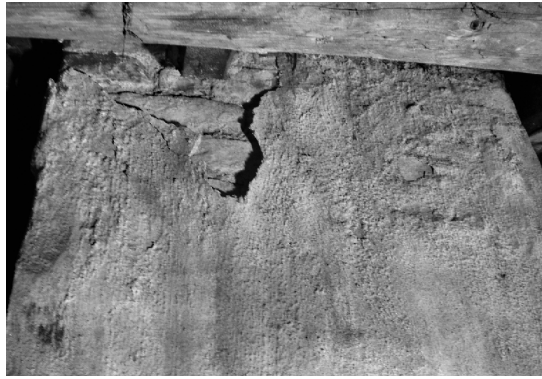
Nuohooja kylässä

Lämmitysohjeita ja tulisijapiirustuksia on tarjolla paljonkin, mutta savupiipun hoito ja huolto on jätetty paljolti huomiotta. Nuohooja käy kerran vuodessa, jos silloinkaan, ja se tuntuu rauhoittavalta. Nuohoojan odotetaan kertovan, pitääkö kalliita korjauksia tehdä. Aina ei edes kysytä, jos nuohooja on hiljaisempaa sorttia. Nuohoojalle pitää tarjota kahvit. Niitä keitellessä kuullaan ensin jutut naapurien rapautuneista piipuista ja haljenneista takoista. Varovasti kysellään sitten oman talon piipun kunnosta – ikäväkin totuus kannattaa ottaa vastaan. Nuohoojilla on sellaista tietotaitoa, jota muurareilla ei ole. Nuohoojat näkevät, kuinka tulisijat toimivat ja kestävät vuosien käytön. Muurari kuulee vioista vain ensimmäisen vuoden aikana.



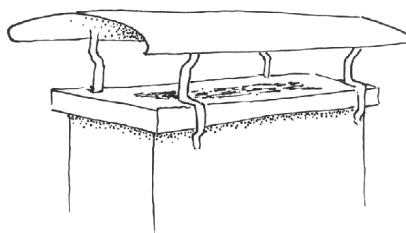
Kuinka itse voi hoitaa ja huoltaa muurinsa?

Ensimmäiseksi pitää ryömiä ullakkotilaan tarkastamaan välikaton ja vesikaton välinen piipunosa. Se rapautuu hyvin nopeasti juuri vesikaton alapuolelta. Piipun tiilien läpi tihkuva vesi irrottaa rappausta ja pakkasessa tiilet alkavat hilseillä. Vahingon korjaamiseksi irtonainen rappaus ja tiilenpalat on naputeltava irti, minkä jälkeen rappaus uusitaan käyttäen karkeaa (raekoko 4 mm) käsirappauslaastia. Kaikkeen ei tarvita muurarin taitoja. Piipun rappauskin sujuu, kunhan luottaa itseensä, eikä kuuntele tuttavien ylivertaisia neuvoja. Valmislaastia myydään rautakaupoissa 25 kg:n säkeissä kuuden euron hintaan, joten pienet epäonnistumiset eivät käy kalliiksi.



Korjausrappausta odotteleva piippu. Laasti on irronnut vesikaton alapuolelta.

Rappauksen vahingon voi välttää, jos piipussa on sadehattu. En voi kylliksi korostaa sadehatun tärkeyttä. Sadeilmalla piippu kastuu melkoisesti, ja kuiva tiili imee itseensä erittäin hyvin kosteutta. Jatkuvassa käytössä piippu kyllä kuivuu lämmityksen ansiosta, mutta miksi tuhata energiaa piipun kuivatukseen! Märkä piippu toimii sitä paitsi erittäin huonosti. Piipun kuivuesssa muodostuu vesihöyryä, oikein märässä piipussa paljonkin. Vesihöyry on raskaampaa kuin savukaasut, joten hormiin voi muodostua höyrytulppa, joka estää vedon muutamaksi minuutiksi. Sinä aikana huone, jossa tulisija on, ehtii täytyä savulla, ennen kuin veto piipussa palautuu. Tässä vaiheessa soitetaan paikalle joko muurari tai nuohooja. Ja syynä on vain liiallinen kosteus. Asentakaa siis sadehattu, ei se hirveitä maksa. Syksyllä tietenkin sataa enemmän ja useammin. Sen jälkeen saapuvat yöpakkaset. Kun piippu on märkä, pakkanen saa aikaan piipun sisäpuolella mittavia tuhoja, joita ei valitettavasti voi silmämääräisesti todeta ulkopuolelta. Nuohousluukusta, josta näkee hormin pohjalle, voi taskulampulla katsoa, onko siellä tuhkan lisäksi ohuita tiilensäleitä. Jos niitä näkyy, on jo kiire rautakauppaan sadehattua ostamaan. Sadehatulla on vielä yksi hyvä puoli: se voi parantaa piipun vetoa. Jos talo sijaitsee metsän keskellä tai talon ympärillä on korkeita puita, tuuli puhalttaa puiden yli ja kääntyy alaspäin pienenkin aukion kohdalla, joten tuuli voi olla talon kohdalla jopa suoraan alaspäin. Tällöin sadehattu estää tuulen puhaltamisen suoraan piippuun.



Piipun sadehattu parantaa vetoa ja pidentää piipun käyttöikä.

Piipun juuripelti pitää tutkia joka kevät. Lumikuorma rasittaa kattoa talven aikana ja sen vuoksi kattorakenteissa tapahtuu pientä liikkumista. Katto ei ole täysin jäykkä rakenne, vaikka se sietääkin suuria lumikuormia. Joustavuus on lujuusopin perusta. Juuripelti on tiivistetty piippua vasten useimmiten silikoni- tai butyyylimassalla. Normaalisti nämä ovat joustavia aineita, mutta aika ja aurinko tekevät tehtävänsä, ja ne kovettuvat ja kutistuvat vähitellen. Jos kittisaumat pitää uusia, poista vanha saumamassa ja laita uusi tilalle. Tässäkin työssä kannattaa luottaa itseensä. Työn jälkeä ei kukaan pääse näkemään eikä arvostelemaan. Pelti voi olla myös taivutettu piipun sauman rakoon. Myös silloin käytetään usein edellä mainittuja kittejä. Tällainen sauma onkin paljon helpompi uusia.

Vapaa-ajan asunnon piipun suojaus talvikaudeksi

Jätä savupellit 2–3 cm:n verran raolleen. Työnnä pelti täysin kiinni, ja vedä se sitten muutama sentti takaisin. Myös nuohousluukut, jotka ovat suorassa yhteydessä hormin pohjaan, kannattaa avata. Piipun päälle (ellei sadehattua ole) pannaan jokaiselle nurkalle lappeelleen tiili ja näiden päälle pelti- tai vesivanerilevy. Levyn päälle täytyy asettaa painoksi tiiliä tai muuta painavaa, jotta tuuli ei vie levyä. Levyn pitää olla vähintään parikymmentä senttiä suurempi kuin piippu.

Nuohooja on syytä tilata mökille joka toinen vuosi. Lain mukaan nuohous pitäisi tehdä vapaa-ajan asunnoissa joka kolmas vuosi, mutta se on liian harvoin. Mökillä poltetaan usein kosteampia puita kuin kotioiloissa. Pressun alla kuivuneiden puiden kosteusprosentti on noin 20, vaikka sen pitäisi olla alle kymmenen. Kuivat polttopuut imevät kosteutta ilmasta, eivätkä ne kuivu ulkona katoksenkaan alla niin kuiviksi kuin hyvä palaminen edellyttää. Käytännössä sen huomaa siitä, kuinka vaikeita ensimmäiset tulenteot mökillä ovat: veto on huono, eivätkä puut tahdo syttyä. Kosteus on nokeentumisen suurin aiheuttaja, ja juuri noki hormoneissa aiheuttaa nokipaloja. Nuohoojan voi tilata itse paikalliselta yrittäjältä. Tottahan se maksaa jonkin verran, mutta tulisijat ja piippu toimivat paremmin.

Mitä rappauspinta paljastaa?

Yleensä savupiiput on rapattu huonetiloissa. Rappauspinnassa näkyvät heti pienetkin halkeamat. Millimetrin halkeamat eivät yleensä ole vaarallisia. Ne ovat usein liian kovan rappauslaastin syytä. Lämpölaajeneminen on lämmityksen yhteydessä väistämätöntä, joten täysin ehjää muuria lienee vaikea löytää. Jos halkeama huolestuttaa, voi kapealla terävällä puikolla kokeilla, kuinka syväälle se johtaa. Tavallisesti vain pintarappaus on haljennut ja puikko uppoaa vain sentin. Jos halkeama jatkuu selvästi syvemmälle, on suuri vaara, ettei piippu ole enää tiivis. Mikäli savupelti on halkeaman yläpuolella, mahdollista vuotoa voi testata laittamalla tulen siihen tulisijaan, jonka savukanavan kohdalla piipussa on halkeama. Kun tuli palaa hyvin, savupelti suljetaan hetkeksi kokonaan. Tällöin vuoto paljastuu. Silloin pitää kutsua paikalle alan ammattilainen: palotarkastaja, nuohooja tai muurari. Ei pidä yrittää itse.